


Министерство культуры Республики Крым  
Государственное бюджетное учреждение культуры Республики Крым  
«Крымская республиканская универсальная научная библиотека  
им. И. Я. Франко»  
Отдел документов по искусству



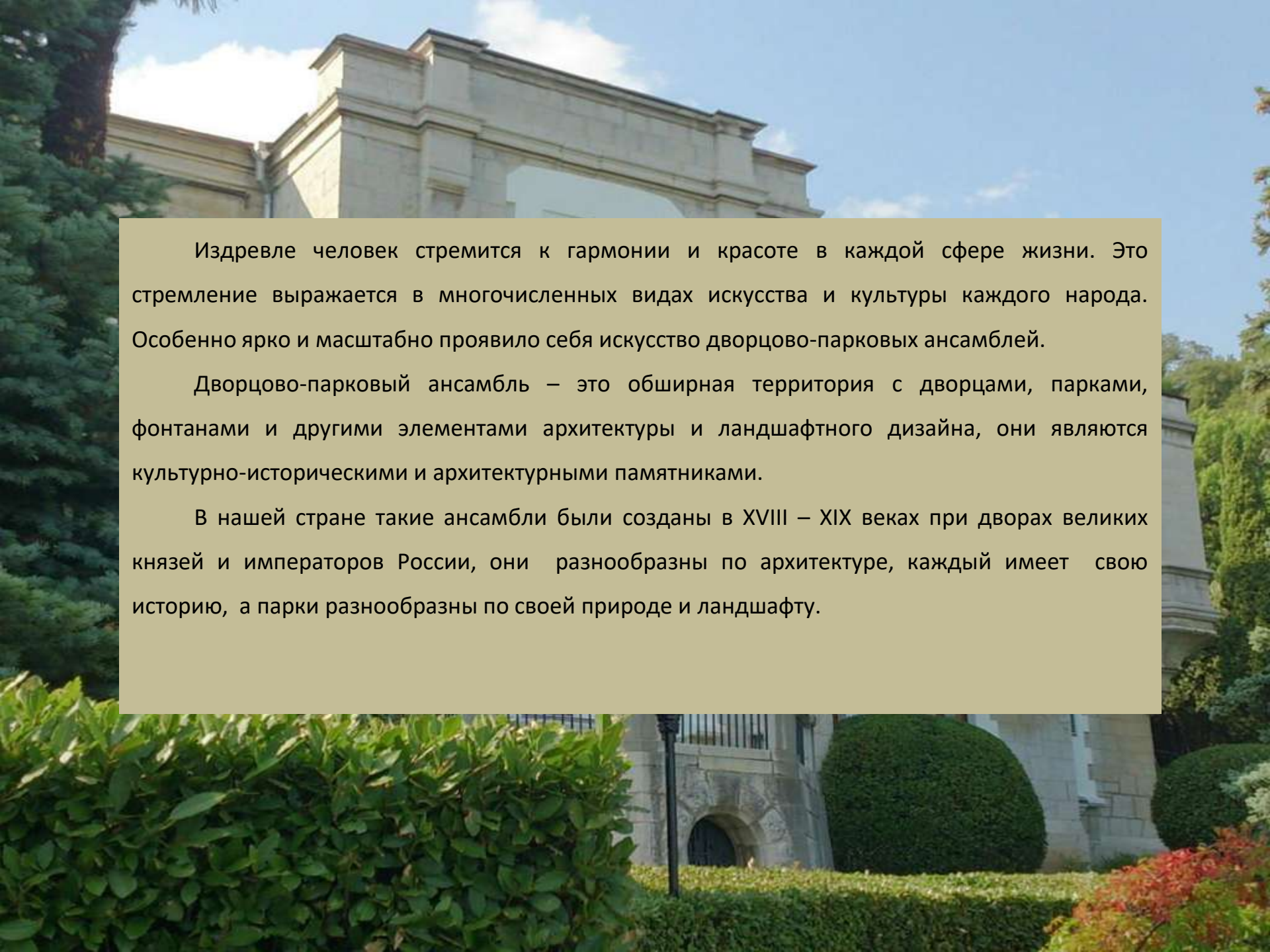
# «Дворцово-парковые ландшафты России»

Виртуальный библиоинтерактив



Симферополь, 2024

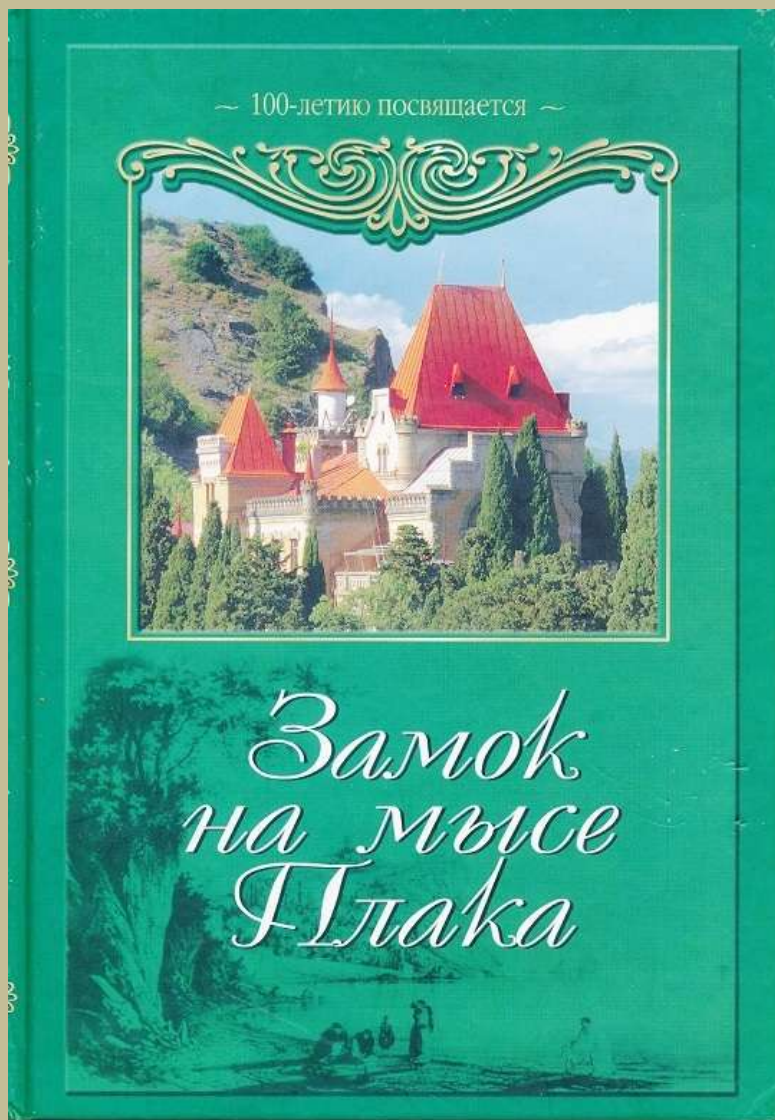




Издревле человек стремится к гармонии и красоте в каждой сфере жизни. Это стремление выражается в многочисленных видах искусства и культуры каждого народа. Особенно ярко и масштабно проявило себя искусство дворцово-парковых ансамблей.

Дворцово-парковый ансамбль – это обширная территория с дворцами, парками, фонтанами и другими элементами архитектуры и ландшафтного дизайна, они являются культурно-историческими и архитектурными памятниками.

В нашей стране такие ансамбли были созданы в XVIII – XIX веках при дворах великих князей и императоров России, они разнообразны по архитектуре, каждый имеет свою историю, а парки разнообразны по своей природе и ландшафту.



**613.12**

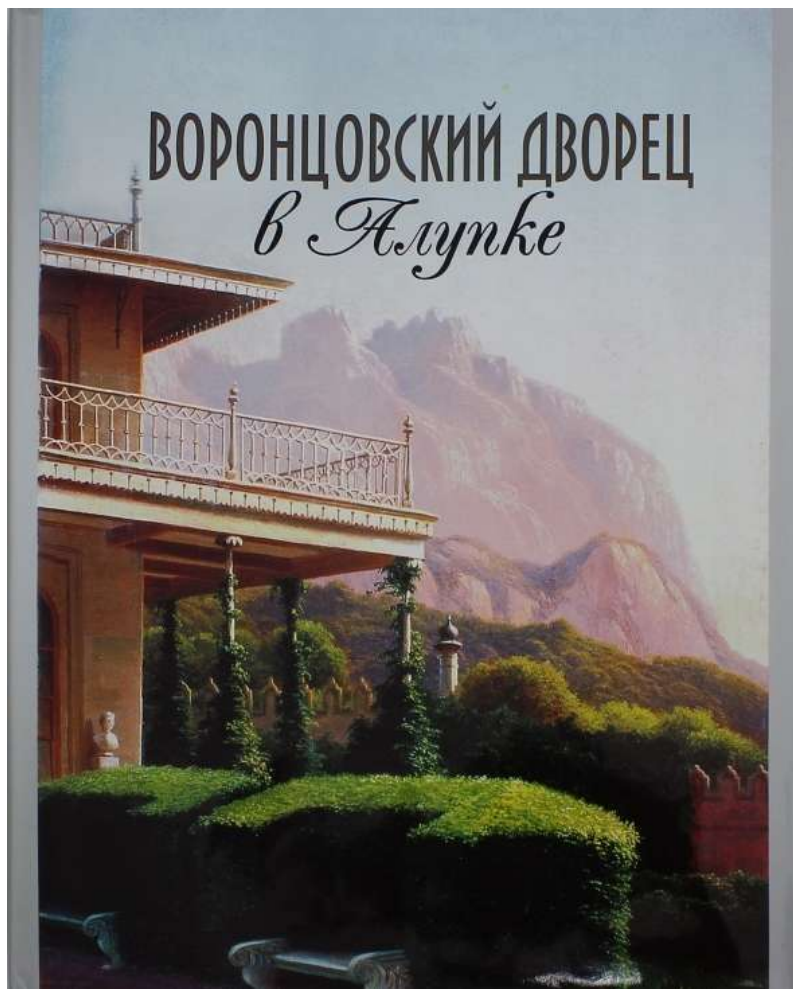
**Б 435**

Белова С. Л. Замок на мысе Плака /  
С. Л. Белова ; составитель С. П. Запорожану. –  
2-е издание. – Симферополь : Бизнес-Информ,  
2006. – 80 с. : цв. ил. – ISBN 966-648-150-2.

Издание книги приурочено к двум  
знаменательным датам – 100-летию  
романтического замка, возведенного в  
память русского генерала А. И. Гагарина,  
убитого на Кавказе, и 200-летию основания  
усадьбы на этой, Богом данной Кучук-  
Ламбатской земле.

Многие страницы книги посвящены  
любовной лирике, драматизму и трагизму  
человеческих судеб. Проникновенные  
строки, полные тепла и любви, автор  
адресует широкому кругу читателей.

**Из аннотации издательства**



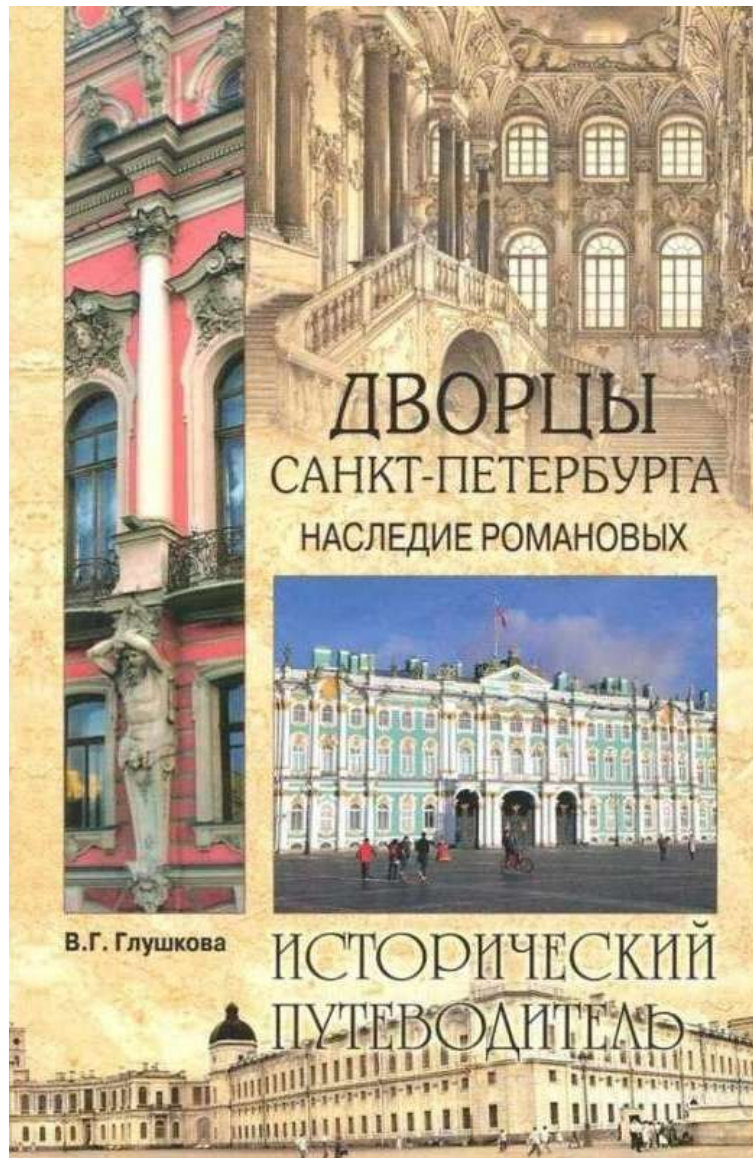
**728.82(477.75)**

**В 756**

Воронцовский дворец в Алушке : альбом-путеводитель  
/ Алушкинский дворцово-парковый музей-заповедник ;  
[автор-составитель Г. Г. Филатова]. – Симферополь :  
Н. Орианда, 2018. – 184 с. : цв. ил. –  
ISBN 978-617-7098-03-3.

Альбом-путеводитель знакомит читателя с историей уникального дворцово-паркового комплекса – от первых дней его создания до современности, рассказывает о всех владельцах дворца, наглядно представляет экспозиции, раскрывает красоту замечательного ландшафтного парка.

**Аннотация издательства**



**728.82(470.23-25)**

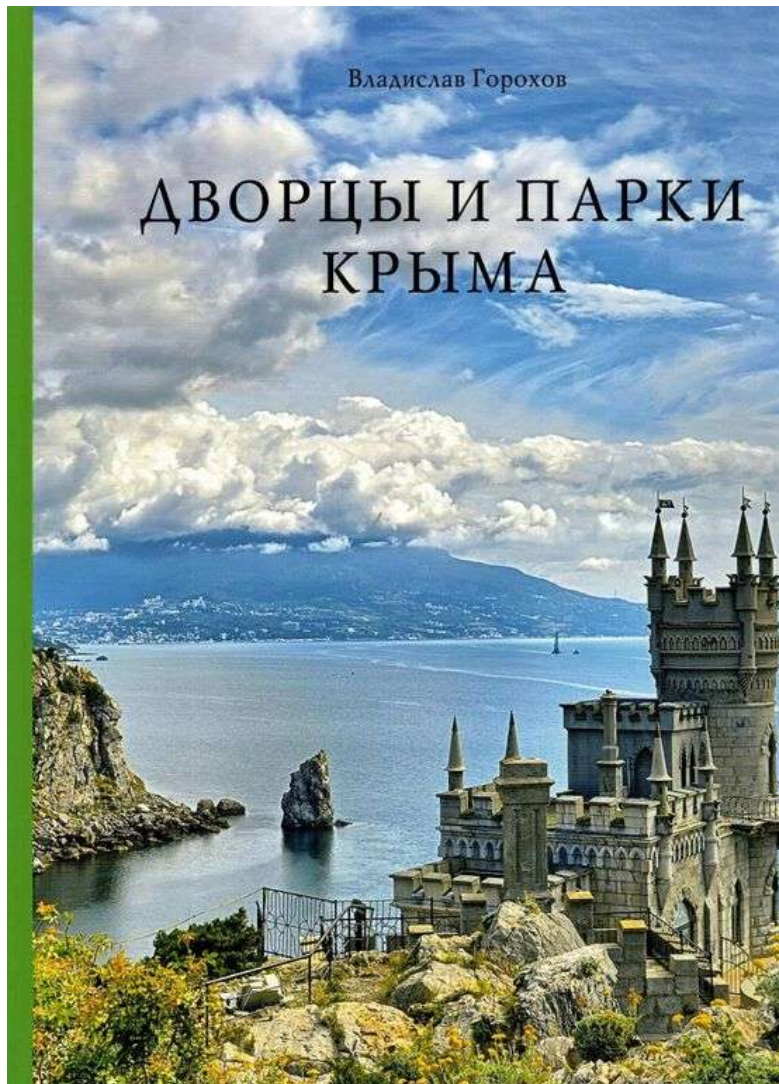
**Г 555**

Глушкова В. Г. Дворцы Санкт-Петербурга : наследие Романовых / В. Г. Глушкова ; [автор идеи и проекта С. М. Бурьгин]. – 3-е издание, переработанное, исправленное и дополненное. – Москва : Вече, 2018. – 479 с., [8] цв. ил. : ил. – (Исторический путеводитель). – ISBN 978-5-4484-0199-2.

В книге рассказывается о Санкт-Петербурге, его творцах, о градостроительном воплощении нововведений и пионерской сущности царского Петербурга, о роли Романовых в его развитии и формировании морального климата в нем.

Книга посвящена лучшим дворцам города, их хозяевам и строителям.

**Из аннотации издательства**



**908(477.75)**

**Г 703**

Горохов В. А. Дворцы и парки Крыма : в истории и историях / В. А. Горохов. – Москва : ИН-ОКТАВО, 2018. – 635 с. : цв. ил. – ISBN 978-5-98738-061-1.

Эта книга подготовит вас к встрече с пушкинским Гурзуфом, а также Гурзуфом Чехова, Коровина, Шаляпина, с дворцово-парковыми ансамблями в Алушке, царское Ливадией, Массандрой...

**Из аннотации издательства**

# ДВОРЦЫ РУССКОГО МУЗЕЯ

МИХАЙЛОВСКИЙ ДВОРЕЦ  
МИХАЙЛОВСКИЙ ЗАМОК  
МРАМОРНЫЙ ДВОРЕЦ  
СТРОГАНОВСКИЙ ДВОРЕЦ



**728.82(470.23-258)**

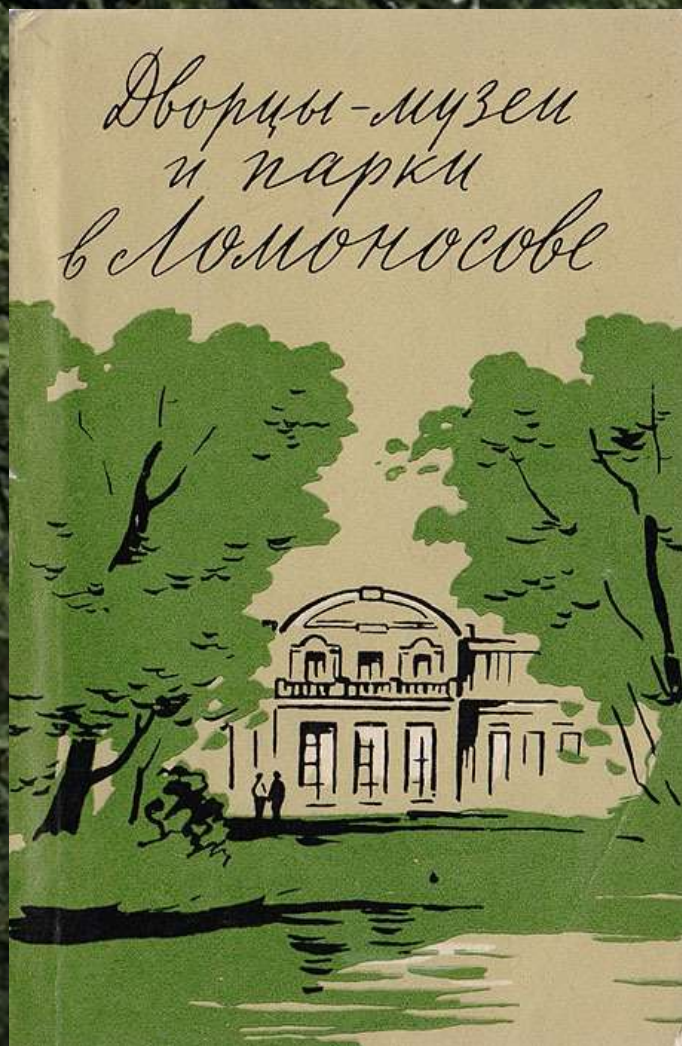
**Д 245**

Дворцы Русского музея : сборник статей : Михайловский дворец, Михайловский замок, Мраморный дворец, Строгановский дворец / Государственный Русский музей ; [составил и подготовил Е. Я. Кальницкая ; редактор А. В. Лакс]. – Санкт-Петербург : Palace Editions, [1999]. – 267 с. : ил. – ISBN 5-900872-79-3.

Замки, представленные в этой книге, строились как царские, великокняжеские или аристократические резиденции лучшими мастерами своего времени и не были приспособлены для музейных надобностей.

В этом одно из отличий петербургских музеев от московских: Третьяковская галерея, Музей изобразительных искусств имени А. С. Пушкина, Исторический музей расположены в зданиях, построенных специально для показа и хранения произведений искусства и раритетов.

**Из аннотации издательства**



725

Д 245

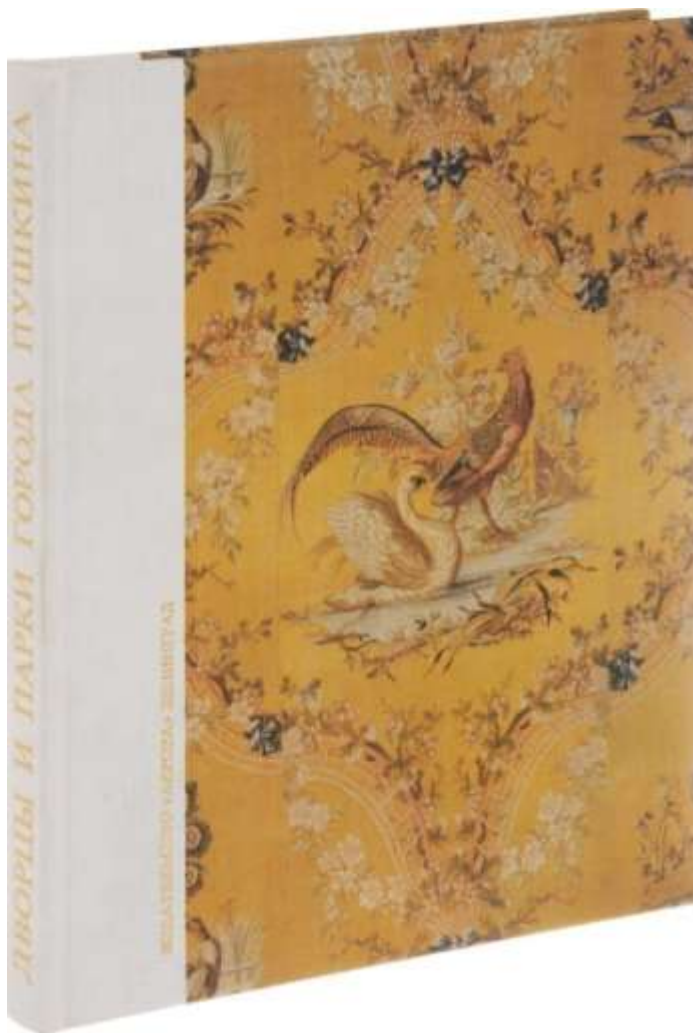
Дворцы-музеи и парки в Ломоносове /  
[Г. И. Солосин, З. Л. Эльзенгер, В. В. Елисеева]. –  
[Ленинград] : Лениндат, 1960. – 188 с. : фот.

Настоящий краткий путеводитель посвящен дворцам-музеям и паркам города Ломоносова (бывшего Ораниенбаума), которые являются выдающимися памятниками русского зодчества XVIII века.

Труд и талант архитекторов, а также многих мастеров-строителей, декораторов и садоводов воплощены здесь в архитектуре и искусной декоративной отделке дворцовых зданий, в живописном облике Верхнего парка.

**Из аннотации издательства**





**72С1**

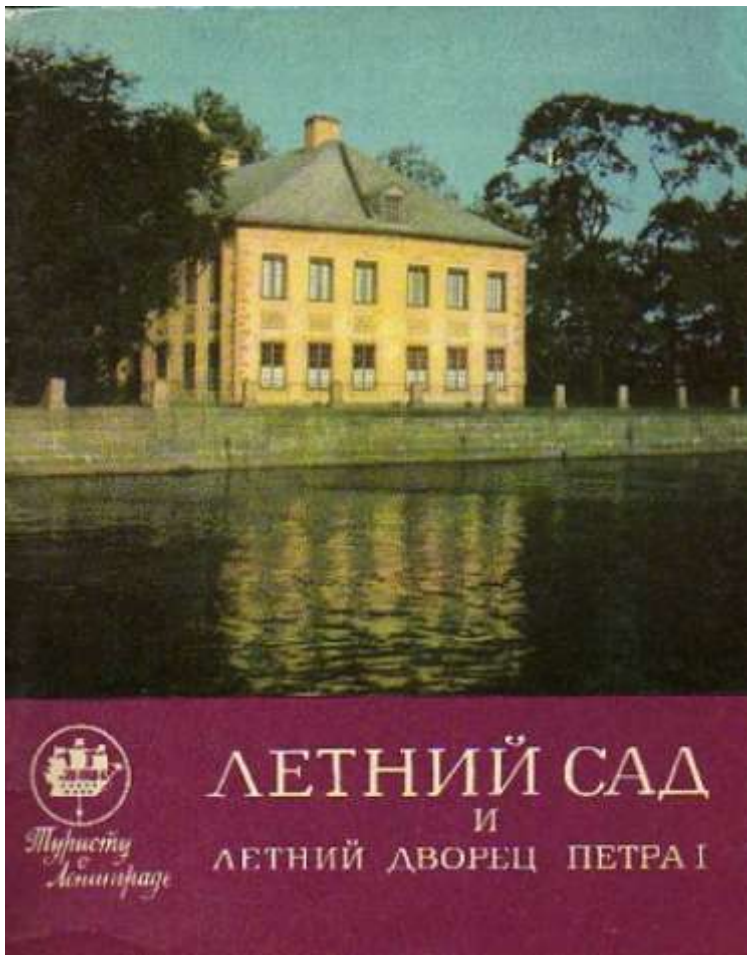
**Д 245**

Дворцы и парки города Пушкина : Лицей.  
Екатерининский дворец. Камеронова галерея.  
Екатерининский парк. Александровский дворец и парк :  
альбом / автор-составитель В. В. Лемус. – Ленинград :  
Аврора, 1986. – 226 с., [9] л. цв. ил.

Этот великолепный альбом посвящён многочисленным архитектурным памятникам города Пушкина (бывшее Царское Село).

Великолепные красочные иллюстрации покажут вам замечательные интерьеры Екатерининского и Александровского дворцов, Царскосельского Лицея, Камероновой галереи, интереснейшее устройство Екатерининского и Александровского парков.

**Из аннотации издательства**



**72С1**

**К 891**

Кузнецова О. Н. Летний сад и Летний дворец Петра I / О. Н. Кузнецова. – Ленинград : Лениздат, 1973. – 83 с. : ил.

Путеводитель знакомит с первой летней резиденцией Петра I в новом, еще строящемся молодом Петербурге.

Место было выбрано у слияния реки Безымянный Ерик (ныне – Фонтанка) с Невой. Здесь был разбит сад, подобный западноевропейским паркам того времени.

Так появился «Летний дворец царя», в последствии он стал называться Летним садом.

**Из аннотации издательства**



**728.82(477.75)**

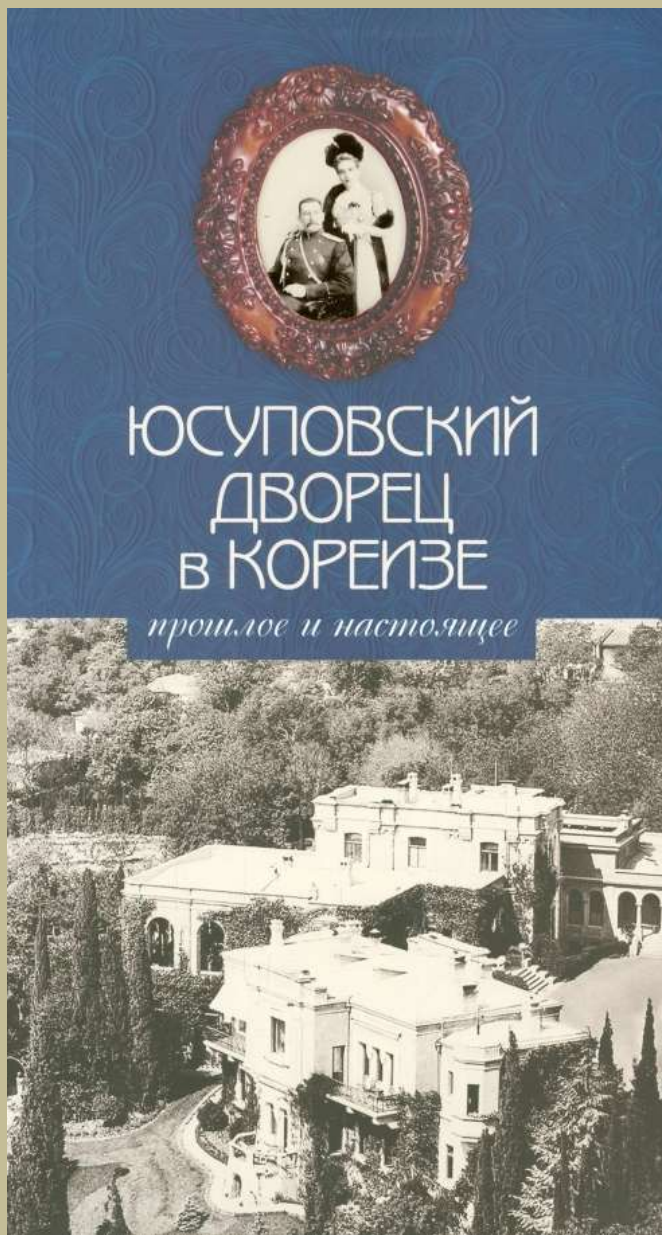
**С 497**

Слюнькова И. Н. Ливадия. Архитектура дворцово-паркового ансамбля : вторая половина XIX века / И. Н. Слюнькова. – Москва : БуксМАрт, 2022. – 475 с. : ил. – ISBN 978-5-907267-92-3.

Ливадия предстает как особая художественная модель жизни императорской семьи послереформенной России, поколения позднего романтизма, увлеченного феноменом мифопоэтических образов Тавриды.

Издание адресовано искусствоведам, архитекторам, специалистам гуманитарных наук, образования и просвещения, музейного дела и туризма, широкому кругу читателей, равнодушных к изучению и сохранению историко-культурного наследия.

**Из аннотации издательства**



**728.82(477.75)**

**Ю 916**

Юсуповский дворец в Кореизе: прошлое  
и настоящее / [автор-составитель Г. Г. Филатова]. –

Симферополь :

Н. Орианда, 2013. – 63 с. : ил. – ISBN 978-966-1691-94-9.

Буклет, посвященный уникальному памятнику архитектуры князя Ф. Юсупова. Одно из первых дворянских имений, появилось в самом живописном уголке полуострова. Владелицей спрятанных среди скал земель стала богатейшая женщина своего времени – Анна Сергеевна Голицына.

Данное издание подробно раскрывает судьбу дворца и его владельцев, а представленные фотографии дают возможность по достоинству оценить архитектуру дворца.

**Из аннотации издательства**

# БЛАГОДАРИМ ЗА ВНИМАНИЕ!

Ждем вас по адресу:  
г. Симферополь,  
ул. Набережная им. 60-летия СССР, 29-А  
телефон: (3652) 608-644  
выходной день – пятница  
[franco@crimealib.ru](mailto:franco@crimealib.ru)  
[vk.com/iskusstvo\\_lib](https://vk.com/iskusstvo_lib)

Презентацию подготовила библиотекарь  
I категории  
отдела документов по искусству Королёва И. В.